

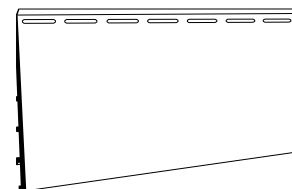
Монтаж вспененного сайдинга «Альта-Борд»



Компания «Альта-Профиль» предлагает альтернативу традиционной отделке дома – вспененный сайдинг «Альта-Борд». Его основные отличия – прочность, пожаробезопасность, цветоустойчивость, натуралистичность, влагостойкость и устойчивость к различным погодным условиям за счет вспененного ПВХ и верхнего слоя, содержащего высокотехнологичные добавки.

Общие требования и подготовительные работы (утепление, требования к крепежу, установка обрешетки и т.д.) аналогичны обычному сайдингу, с ними Вы можете ознакомиться на стр. 2 – 5 нашего буклета. Вспененный сайдинг устанавливается на плоский профиль обрешетки «Альта-Система».

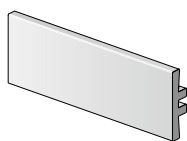
Монтаж сайдинга «Альта-Борд» осуществляется довольно просто и быстро. Но, как и для любой продукции «Альта-Профиль», здесь имеются свои особенности, которые необходимо знать, прежде чем Вы начнете монтировать сайдинг.



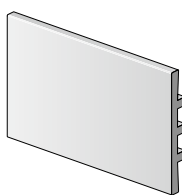
Панель «Альта-Борд»

длина:	3000 мм
ширина:	180 мм

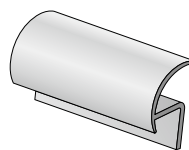
Отделочно-монтажные элементы для вспененного сайдинга



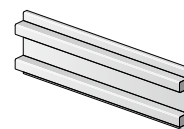
Профиль ВС-50



Профиль ВС-100



Профиль ВС-9,5



Монтажный профиль ВС-52

Монтажный профиль ВС-52 используется для крепления узкого (ВС-50) и широкого (ВС-100) профилей. Профиль радиусный ВС-9,5 крепится на угловом стыке узких или широких профилей при необходимости.

Установка сайдинга

1. Процесс начинается с установки монтажного профиля ВС-52 по всему периметру стен, оконных, дверных и иных проемов, углов.

Оконные и дверные проемы, а также внешние углы здания наиболее часто подвергаются повышенным нагрузкам, или ударам. Одно из преимуществ вспененного сайдинга – это прочность, жесткость и, как следствие, добротный вид. Он не проминается, не изгибается, в отличие от обычного сайдинга, создает полную имитацию настоящей доски.

Для крепления профиля ВС-100 используется вся ширина монтажного профиля ВС-52. Для крепления профиля ВС-50 монтажный профиль необходимо распилить пополам (рис.1). Саморезы крепятся строго по краям монтажного профиля, ни в коем случае, нельзя крепить в центр (рис. 2). Для удобства по краям монтажного профиля есть специальные впадинки, куда вкручиваются саморезы с шагом 40-60 см.

МОНТАЖНАЯ РЕКОМЕНДАЦИЯ

Для придания жесткости всей конструкции необходимо предварительно выровнять все углы и проемы плитами OSB. Это позволит ровно установить отделочные профили вспененного сайдинга. Если установить профили на обычную обрешетку, то конструкция со временем может исказить внешний вид здания, так как обрешетка подвержена температурным колебаниям. Плиты OSB позволяют жестко зафиксировать углы и сохранить первоначальный вид на долгие годы.

2. На монтажный профиль ВС-52 устанавливаются профили ВС-50 или ВС-100. Там, где необходимо, они подрезаются, помечаются, чтобы потом не перепутать при окончательной установке. При стыковке на углах профили нужно подрезать под углом 45 градусов (рис.3).

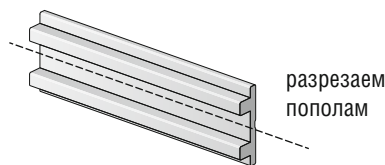
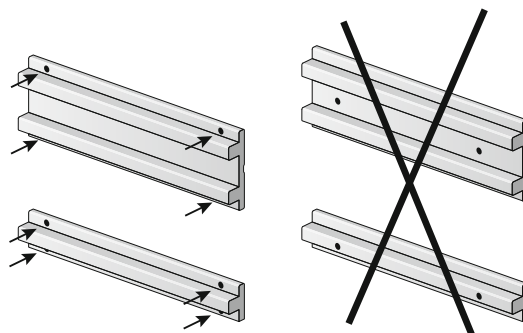


рис. 1



ПРАВИЛЬНО

НЕПРАВИЛЬНО

рис. 2

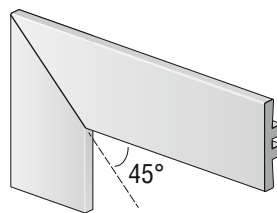


рис. 3

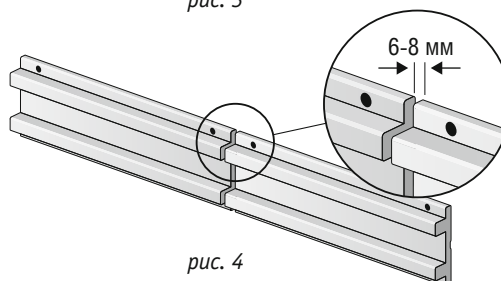


рис. 4

ВАЖНО!

Необходимо оставлять зазоры между профилями и панелями сайдинга для естественного температурного расширения-сжатия.

При перепаде температуры на 35 градусов («из зимы в лето») 1 метр панели вспененного сайдинга дает расширение на 2-3 мм. Таким образом, установив панель зимой, летом она расширится на 6-8 мм (рис 4). Это необходимо учитывать при отделке дома и строго соблюдать указанные требования!

ДИЗАЙНЕРСКАЯ РЕКОМЕНДАЦИЯ

Лучше всего будет смотреться обрамление оконных, дверных и иных проемов, а также окантовка стен широким профилем ВС-100. Узкий профиль ВС-50 используется как соединительная планка, вместо планки J-trim, финишной планки.

3. Перед установкой сайдинга необходимо демонтировать ранее установленные и размеченные профили ВС-50 и ВС-100.
4. Затем приступаем непосредственно к установке панелей сайдинга на стены. Панели «Альта-Борд» крепятся снизу вверх, как и обычный сайдинг. При этом на каждую последующую верхнюю панель необходимо надавить, чтобы она плотно вошла в нижнюю. Замки панелей должны при этом зафиксироваться.

5. Как только весь сайдинг будет установлен, на монтажные профили крепятся отделочные элементы ВС-50 и ВС-100 в том порядке, в котором они были размечены.

ОЧЕНЬ ВАЖНО!

Монтажный профиль ВС-52 обязательно промазывается клеем для ПВХ, перед тем, как на него крепится отделочный профиль ВС-50 или ВС-100. Достаточно нанести клей в нескольких местах, не обязательно на весь профиль. Используйте специальный клей для пластика, например, «Момент Монтаж».

6. Радиусный профиль ВС-9,5 применяется как завершающий элемент отделки углов. Он крепится одним краем за один из профилей (ВС-50 или ВС-100), (края обязательно проклеиваются). Другой профиль (ВС-50 или ВС-100) заводится под второй край радиусного профиля.



Комбинируя отделочные профили (ВС-50 и ВС-100), Вы можете воплощать различные дизайнерские замыслы в отделке дома. Кроме этого, можно сделать вставки других цветов вспененного сайдинга на стене здания (рис.5), или использовать контрастные планки.

Отделочно-монтажные планки для вспененного сайдинга отлично подойдут и при отделке дома обычным горизонтальным сайдингом типа «корабельная доска». Технология отделки аналогична вышеописанному.

рис. 5